

RAPPORT D'ACTIVITÉ

2022



« 2022 a été la première année d'exercice du SMGBV Saye Galostre Lary, issu de la fusion du SMA Saye Galostre Lary et du SYMBAL.

Je tiens à remercier mes collègues Vice-présidents pour leur engagement et m'associe à eux afin de confirmer notre satisfaction de bénéficier d'une équipe technique et administrative solidaire et motivée.

La dynamique de terrain doit sensibiliser tout le monde sur le besoin urgent et primordial de tendre vers la protection et la préservation de nos territoires encore naturels.

C'est maintenant qu'il faut agir, le devenir de nos générations futures dépend d'une biodiversité conservée, c'est une évidence. Soyons lucides et raisonnés. »



Le Président
Jean-Marie BAYARD

VUE D'ENSEMBLE

PRÉSENTATION DU SYNDICAT

790

SURFACE DU BASSIN
VERSANT (en km²)

765

LINÉAIRE DE COURS
D'EAU SOUS
COMPÉTENCE (en km)

360

LINÉAIRE DE COURS
D'EAU SOUS
INTERVENTION (en km)

3

DEPARTEMENTS

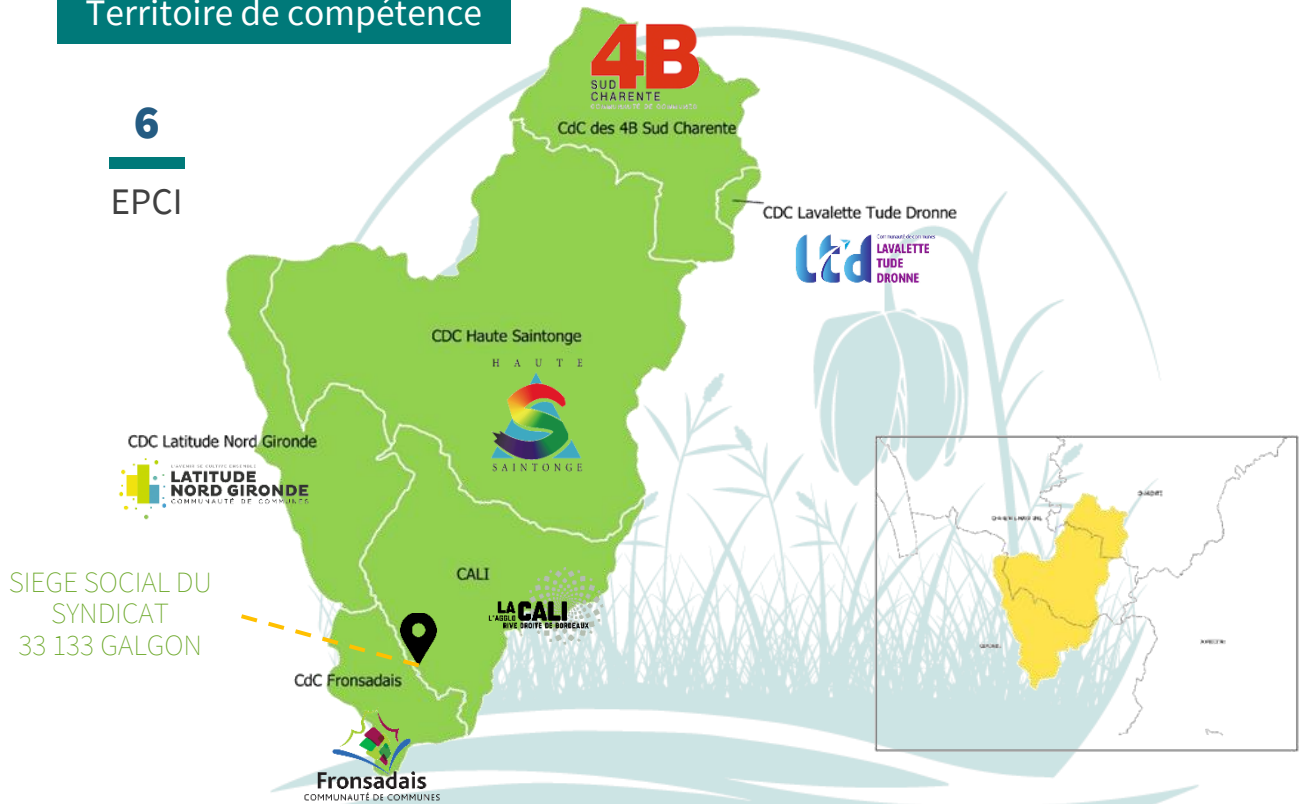
38.730

POPULATION
STATUTAIRE

Territoire de compétence

6

EPCI



GOUVERNANCE

31

ÉLUS MEMBRES DU
COMITÉ SYNDICAL

5

MEMBRES DU
BUREAU

2

TITULAIRES

2

CONTRACTUELS
DROIT PUBLIC

0

CONTRACTUELS
DROIT PRIVÉ



Le Président
Jean-Marie BAYARD



Vice-Président PPG
Vincent BADIE



Vice-Président
Administratif / RH
Jean-Philippe DUBAN



Vice-Président Zones Humides
Bruno LAVIDALIE



Vice-Président Natura 2000
Michel OLLIVIER



DIRECTION

0.25 ETP



SERVICE ADMINISTRATIF

0.5 ETP



SERVICE TECHNIQUE

2.75 ETP

COMPÉTENCES ET ACTIONS EN COURS

▶ COMPÉTENCES EXERCÉES



1° L'AMÉNAGEMENT D'UN BASSIN OU D'UNE FRACTION DE BASSIN HYDROGRAPHIQUE



2° L'ENTRETIEN ET L'AMÉNAGEMENT D'UN COURS D'EAU, CANAL, LAC OU PLAN D'EAU, Y COMPRIS LES ACCÈS À CE COURS D'EAU, À CE CANAL, À CE LAC OU À CE PLAN D'EAU






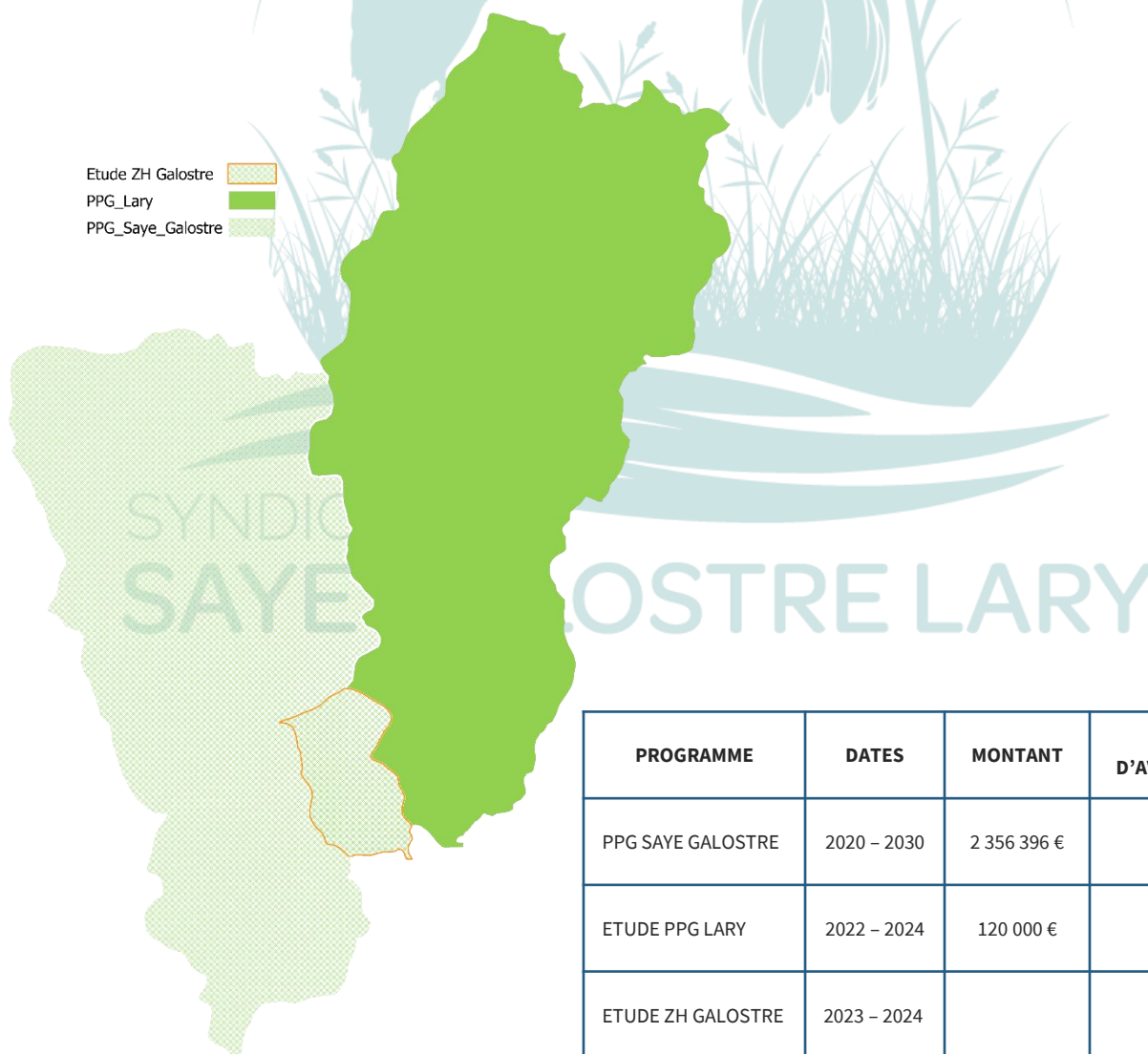
5° LA DÉFENSE CONTRE LES INONDATIONS



8° LA PROTECTION ET LA RESTAURATION DES SITES, DES ÉCOSYSTÈMES AQUATIQUES ET DES ZONES HUMIDES AINSI QUE DES FORMATIONS BOISÉES RIVERAINES

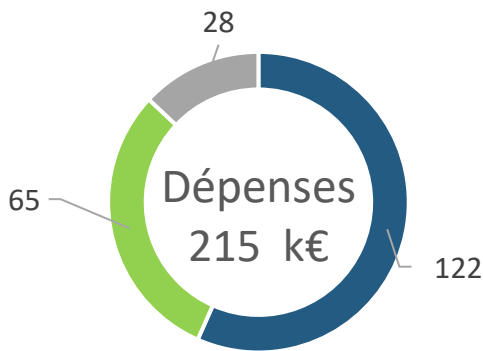
▶ OUTILS DE PROGRAMMATION EN PLACE

Etude ZH Galostre 
PPG_Lary 
PPG_Saye_Galostre 



PROGRAMME	DATES	MONTANT	ÉTAT D'AVANCEMENT
PPG SAYE GALOSTRE	2020 – 2030	2 356 396 €	30 %
ETUDE PPG LARY	2022 – 2024	120 000 €	20 %
ETUDE ZH GALOSTRE	2023 – 2024		30 %

▶ FONCTIONNEMENT

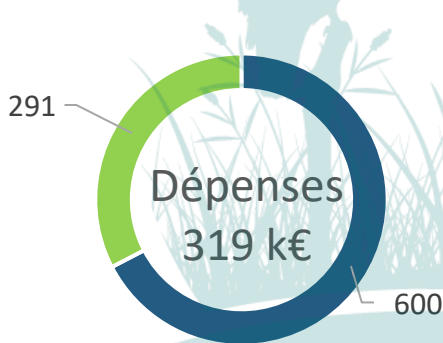


- 012- charges de personnel et frais assimilés
- 011- charges à caractère général
- 65- autres charges de gestion courante

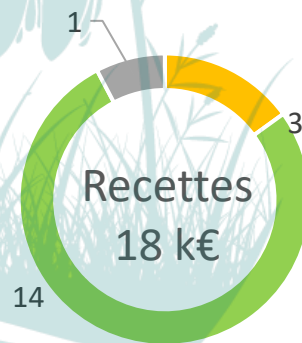


- 74-dotations et participations
- 75- autres produits de gestion courante
- 76- produits financiers
- 77-produits exceptionnels
- 013-attenuations de charges

▶ INVESTISSEMENT



- 21- Immobilisations corporelles
- 23- Immobilisations en cours
- 10- Dotations, fonds divers et réserves



- 13- Subventions d'investissement
- 23- Immobilisations en cours
- 10- Dotations, fonds divers et réserves

▶ BILAN

- 1 000 €

RÉSULTAT DE FONCTIONNEMENT DE L'EXERCICE

- 301 000 €*

RÉSULTAT D'INVESTISSEMENT DE L'EXERCICE

139 000 €

RESTES A RÉALISER D'INVESTISSEMENT

485 000 €

REPORT N-1 FONCTIONNEMENT

37 000 €

REPORT N-1 INVESTISSEMENT

484 000 €

REPORT EN FONCTIONNEMENT EXERCICE N+1

0 €

ENCOURS DE LA DETTE (0 Emprunts)

* Ce résultat négatif s'explique par le paiement des travaux de restauration hydromorphologique pour lesquels les subventions seront soldées en 2023.

LES ACTIONS DE L'ANNÉE



Fusion officielle du
SMA SGL et du
SYMBAL le
01/01/2022

JANVIER

FÉVRIER

Travaux de la
seconde
tranche du PPG
Saye Galostre



Participation aux journées de l'Eau avec le
SIAEPA du Fronsadais et le SMBV Moron

MARS

AVRIL

Charte
graphique / Site
internet



COFIL Natura
2000 « Vallées du
Lary et du Palais »
: Désignation
comme structure
animatrice

MAI

JUIN

COFIL Natura 2000 « Vallées de la Saye et
du Meudon »

Recrutement Chargé de mission Zones
Humides / Natura 2000

JUILLET

AOÛT

Recrutement Bureau d'études réalisation
PPG Lary



Lancement travaux
restauration
hydromorphologique
sur la Saye

SEPTEMBRE

OCTOBRE

Lancement
étude ZH sur le
BV du Galostre



COFIL lancement
de
du
PPG Lary

NOVEMBRE

DÉCEMBRE

Accueil et
participation à
une journée
technique
Agence de l'Eau
Adour Garonne



LES ACTIONS DE L'ANNÉE

▶ INVENTAIRE DES ZONES HUMIDES DU BASSIN VERSANT DU GALOSTRE

L'objectif de cet inventaire lancé en 2022 par le SMGBV Saye, Galostre et Lary, est d'établir un Atlas le plus précis possible de ces zones humides, de déterminer leur localisation précise, leur surface et fonctionnalités, afin qu'elles soient davantage prises en compte dans les politiques d'aménagement publiques et ainsi les protéger plus efficacement.

Un premier travail de pré-localisation sera effectué, permettant de délimiter des Zones Humides Potentielles (ZHP). Ensuite, il s'agira de réaliser des inventaires de terrain sur la base de critères réglementaires (pédologiques et floristiques) et des concertations avec les collectivités pour établir une cartographie finale de ces zones (Zones Humides Effectives).



En régie

▶ HYDROMORPHOLOGIE DES COURS D'EAU



310 000 €

Sur un tronçon de près de 600 m sur la Saye, des banquettes minérales associées à des radiers ont été créées afin de restaurer les fonctionnalités physiques du cours d'eau.

Cela a permis de resserrer le lit mineur de la Saye, fortement élargit au cours des dernières décennies.

La succession des banquettes et des radiers permettent de diversifier les écoulements et de retrouver une hétérogénéité du fond du lit, favorable à la vie aquatique.

▶ GESTION DE LA RIPISYLVE

Le Syndicat a engagé la réalisation de la seconde tranche d'entretien de ripisylve du 2^{ème} Plan Pluriannuel de Gestion des cours d'eau de la Saye, Galostre, Lary (Girondin).

Cette tranche s'est déroulée sur l'année 2022 sur un bras mort du Lary (commune de Lagorce), les ruisseaux du Grand Jard (communes de Lagorce, Guîtres et Bayas) et du Boutin Arnaud (commune de Galgon) pour près de 6,5 km de linéaire.



13 100 €

▶ PLAN PLURIANNUEL DE GESTION DU BASSIN VERSANT DU LARY



120 000 €

L'année 2022 marque le lancement de l'étude pour le futur Plan Pluriannuel de Gestion des cours d'eau du bassin versant du Lary, souhaité opérationnel pour le début de l'année 2025. Cette étude vise à établir un état des lieux des masses d'eau ciblées (Lary, Palais, Mouzon et affluents secondaires structurants), la définition des enjeux et des objectifs, l'élaboration et hiérarchisation des actions ainsi que le dépôt du dossier d'enquête publique pour la DIG. Cette programmation sera animée pour une durée de 10 ans et pilotée par la Direction Départementale des Territoires et de la Mer référente de Charente-Maritime.



**SMGBV SAYE
GALOSTRE LARY**

📍 Sièges sociaux : Mairie, 33133 GALGON

☎ 05.57.25.36.28

✉ syndicat@saye-galostre-lary.fr

🌐 saye-galostre-lary.com