



SYNDICAT des BASSINS
Argenton Izone Son-Sonnette

SYNDICAT DES BASSINS ARGENTON, IZONNE ET SON-SONNETTE

RAPPORT D'ACTIVITÉ **2022**



Zone humide sur l'Argenton à Nanteuil en Vallée

« L'année 2022 a été synonyme de restructuration pour le Syndicat des Bassins Argenton, Izone et Son-Sonnette. Le renforcement de l'équipe technique et du secrétariat va permettre au syndicat d'assumer les différentes missions qui lui ont été confiées dans le cadre de la mise en œuvre de la compétence Gestion des Milieux Aquatiques et Prévention des Inondations.

Le Président
Pascal
DUBUISSON

En parallèle, l'élaboration du futur Programme Pluri-annuel de Gestion des cours d'eau et bassins versants s'est poursuivie et concrétisée en toute fin d'année par la présentation auprès des élus du syndicat, de l'état des lieux et du diagnostic du territoire, synthétisant les différentes problématiques et dégradations identifiées.

L'étude pour le rétablissement de la continuité écologique sur 7 moulins du Son-Sonnette a également avancé permettant de soumettre à la réflexion de chacun des propriétaires un ou plusieurs scénarios d'aménagements adaptés à chaque contexte. L'année s'est terminée avec le lancement de l'étude pour la répartition des eaux entre les deux bras de l'Argenton suite au constat d'un dysfonctionnement sur l'un des tronçons.

Ces différents points constituent notre base de travail et d'intervention pour les prochaines années.»

PRÉSENTATION DU SYNDICAT

392

SURFACE DU BASSIN
VERSANT (en km²)

183

LINÉAIRE DE COURS
D'EAU SOUS
COMPÉTENCE
(en km)

3

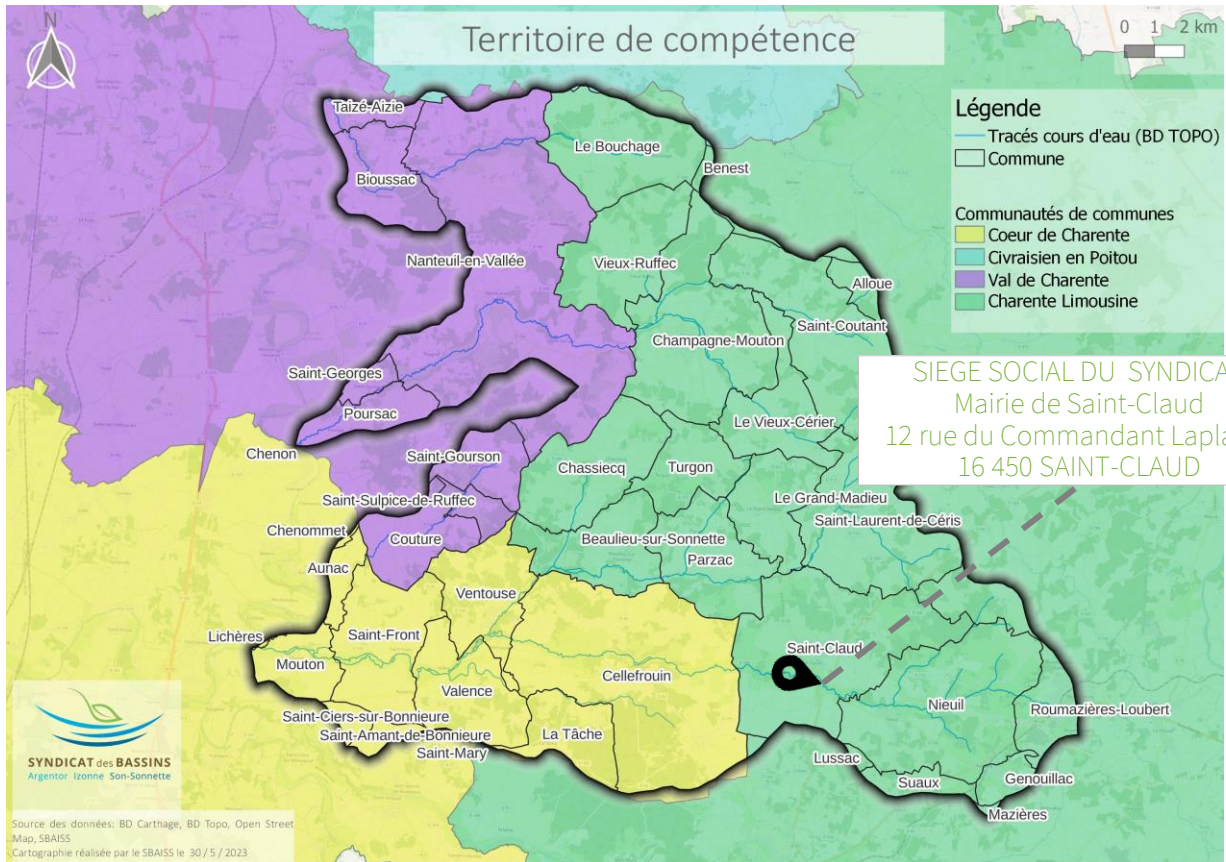
EPCI

39

COMMUNES
SUR LE TERRITOIRE

12 116

POPULATION
STATUTAIRE



GOUVERNANCE

25

ÉLUS MEMBRES DU
COMITÉ SYNDICAL

9

MEMBRES DU
BUREAU

1

PRESIDENT
Pascal DUBUISSON

3

VICE-PRESIDENTS
Dominique ROLLAND
(Charente Limousine)
Anne RIOU
(Cœur de Charente)
Guy RIVALLAND
(Val de Charente)

SERVICES



SERVICE TECHNIQUE

2 ETP
(0.8 en 2021)



SERVICE ADMINISTRATIF

0.5 ETP
(0.14 en 2021)

COMPÉTENCES ET ACTIONS EN COURS

COMPÉTENCES EXERCÉES



1° L'AMÉNAGEMENT D'UN BASSIN OU D'UNE FRACTION DE BASSIN HYDROGRAPHIQUE



2° L'ENTRETIEN ET L'AMÉNAGEMENT D'UN COURS D'EAU, CANAL, LAC OU PLAN D'EAU, Y COMPRIS LES ACCÈS À CE COURS D'EAU, À CE CANAL, À CE LAC OU À CE PLAN D'EAU

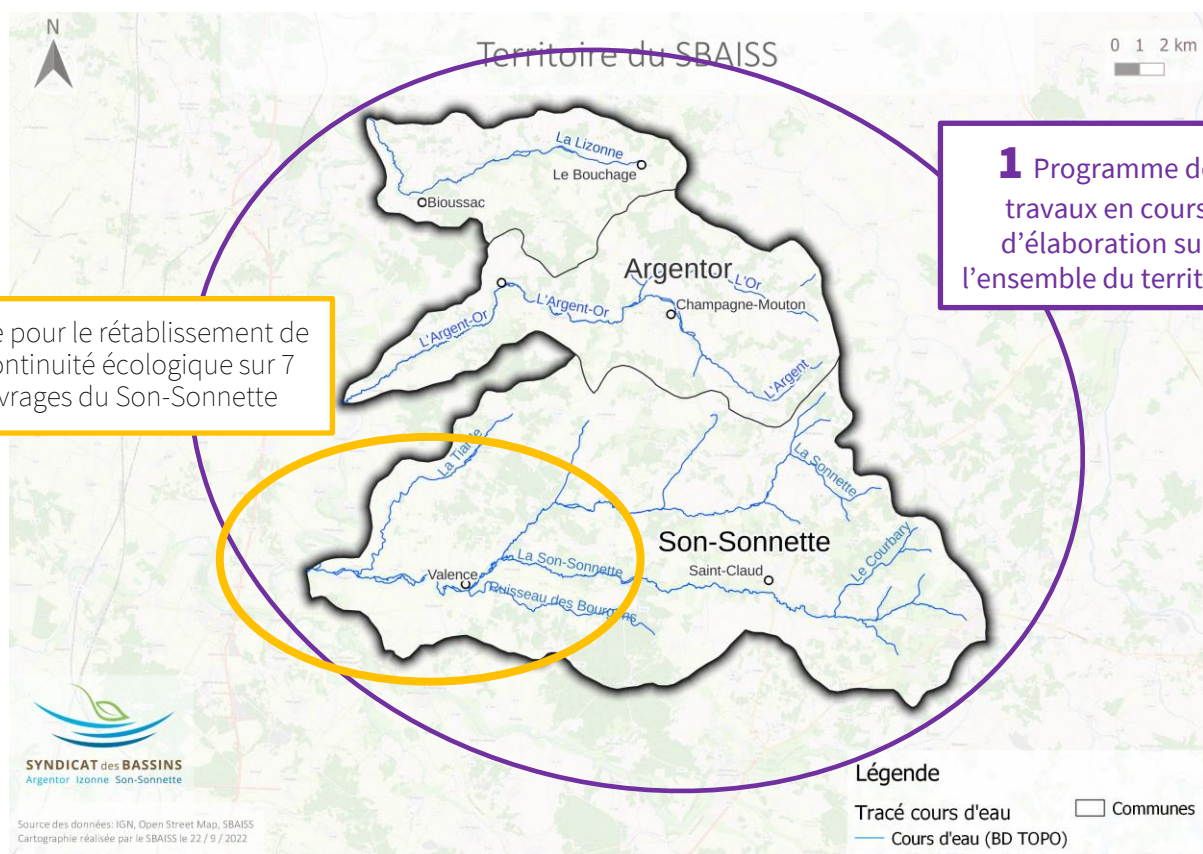


5° LA DÉFENSE CONTRE LES INONDATIONS



8° LA PROTECTION ET LA RESTAURATION DES SITES, DES ÉCOSYSTÈMES AQUATIQUES ET DES ZONES HUMIDES AINSI QUE DES FORMATIONS BOISÉES RIVERAINES

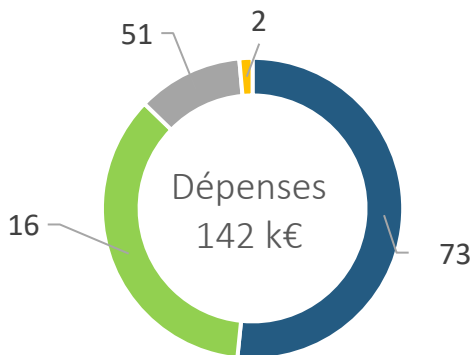
OUTILS DE PROGRAMMATION EN PLACE



PROGRAMME	DATES	MONTANT	ÉTAT D'AVANCEMENT
PPG Argentor, Lizonne et Son-Sonnette	À partir de 2024		En cours d'élaboration
Etude pour le rétablissement de la continuité écologique sur 7 ouvrages du Son-Sonnette	2021 - 2023	53 790 €	En cours

BUDGET (CA 2022)

▶ FONCTIONNEMENT



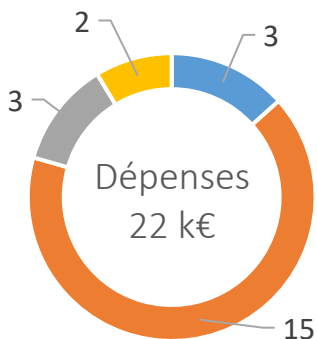
- 012- charges de personnel et frais assimilés
- 011- charges à caractère général
- 65- autres charges de gestion courante
- 042-Amortissements

92 125.00 € CONTRIBUTION DES MEMBRES

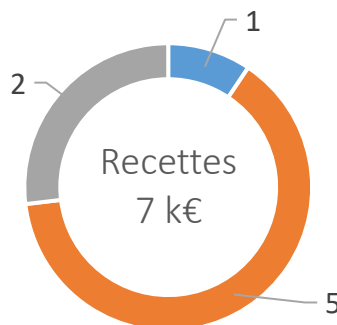


- 013- Personnel indemnités journalières
- 74- participations des partenaires
- 77- mandats annulés

▶ INVESTISSEMENT



- 2051- Logiciels
- 2182- véhicule
- 2183- Matériel de bureau et informatique
- 2184- Mobilier



- 10222- FCTVA
- 1068- Excédent de fonctionnement
- 040- Amortissements

- Les travaux et études sont inscrits dans la section de fonctionnement

▶ BILAN

4 408,75 €

RÉSULTAT DE FONCTIONNEMENT
DE L'EXERCICE

205 844,68 €

REPORT N-1 FONCTIONNEMENT

210 253,43 €

EXCEDENT DE FONCTIONNEMENT

-14 766.20 €

RÉSULTAT D'INVESTISSEMENT DE
L'EXERCICE

477,14 €

REPORT N-1 INVESTISSEMENT

- 14 289,06 €

DEFICIT D'INVESTISSEMENT

195 964,06 €

RESULTAT GLOBAL 2022

0 €

ENCOURS DE LA DETTE

LES ACTIONS DE L'ANNÉE

- Arrivée de la secrétaire-comptable
- Rencontre d'agriculteurs sur l'Or et l'Argent / Projet d'installation d'abreuvoirs et de plantation de haies – Mesures compensatoires photovoltaïque



JANVIER

FÉVRIER

- Préparation des documents budgétaires
- Diagnostic de cours d'eau pour l'élaboration du prochain programme de travaux



MARS

AVRIL

- Débat sur les orientations budgétaires 2022
- Présentation du projet d'étude de répartition des eaux sur les 2 bras de l'Argent – Conseil Municipal de Champagne-Mouton
- Diagnostic de cours d'eau pour l'élaboration du prochain programme de travaux

- Vote du Compte Administratif et du Compte de Gestion 2021 - Vote du Budget Primitif 2022
- Assistance Gestion de parcelles en bordure de Sonnette à Parzac
- Mise en forme SIG du diagnostic de cours d'eau pour l'élaboration du prochain programme de travaux

MAI

JUIN

- Analyse des candidatures au poste technicien rivière / tête de bassin versant
- Assistance Gestion moulin et parcelles sur la Lizonne – Nanteuil en Vallée
- Assistance Rédaction cahier des charges ZRV STEP Saint Laurent de Cérés

- Jury de recrutement: technicien de rivière et secrétariat - comptabilité
- Participation à la formation des élus Charente Limousine – agriculture et GEMAPI territoire du SBAISS
- Rédaction état des lieux et diagnostic cours d'eau pour l'élaboration du prochain programme de travaux
- Assistance gestion de ripisylve sur l'Argentor – Nanteuil en Vallée

JUILLET

AOÛT

- Pêche électrique sur le Son et la Tiarde et IBG sur le Son – Suivi après travaux N+6
- Comité technique fin de phase 1 – Etude continuité écologique sur 7 ouvrages du Son-Sonnette
- Rencontre propriétaires de moulin sur le Son-Sonnette – fin de phase 1
- Jury de recrutement secrétariat - comptabilité
- Assistance gestion d'embâcles sur l'Argentor Nanteuil en Vallée



- Rencontre propriétaires de moulin sur le Son-Sonnette – fin de phase 1
- Assistance gestion ripisylve sur la Sonnette – Beaulieu
- Déménagement du bureau du syndicat



SEPTEMBRE

OCTOBRE

- Arrivée du technicien rivière / tête de bassin versant et de la secrétaire-comptable
- Comité de pilotage fin de phase 1 – Etude continuité écologique sur 7 ouvrages du Son-Sonnette
- Assistance gestion moulin et parcelles sur l'Argent – Champagne-Mouton
- Assistance ruissellement et inondation – BV de la Tiarde – Saint-Gourson
- Rédaction état des lieux et diagnostic cours d'eau pour l'élaboration du prochain programme de travaux

- Journée de formation / sensibilisation à la gestion des ripisylves / cours d'eau / zones humides – Collectivités – PETR du Ruffécois
- Rédaction état des lieux et diagnostic cours d'eau pour l'élaboration du prochain programme de travaux
- Comité de pilotage lancement de l'étude pour la répartition des eaux entre les deux bras de l'Argent à Champagne-Mouton
- Comité technique fin de phase 2 Continuité écologique 7 ouvrages sur le Son-Sonnette

NOVEMBRE

DÉCEMBRE

- Rencontre Communauté de Communes Charente Limousine pour les prévisions budgétaires 2023
- Formation Zones humides – Réseau techniciens de rivière – territoire du SBAISS
- Rédaction état des lieux et diagnostic cours d'eau pour l'élaboration du prochain programme de travaux
- Assistance vidange de plan d'eau sur l'Argent à Vieux-Cérier



- Conférence GEMAPI en Charente Limousine
- Comité Syndical - Etat des lieux et diagnostic des 3 bassins versants et cours d'eau dans le cadre de l'élaboration du prochain programme de travaux
- Dossiers de demande de subvention pour les missions 2023 du syndicat
- Assistance projet d'animation environnementale - Association – Aunac

LES ACTIONS DE L'ANNÉE

► Elaboration du prochain programme pluri-annuel de gestion du territoire

Le SBAISS a poursuivi son travail sur l'établissement du nouveau programme pluriannuel sur les bassins versants de la Lizonne, l'Argentor et le Son-Sonnette en terminant l'état des lieux et le diagnostic à l'échelle du bassin versant et des cours d'eau entamés en 2020. La rédaction du rapport « état des lieux et diagnostic » s'est ensuivie. L'ensemble de cette première phase a fait l'objet d'une restitution en décembre auprès des élus du comité syndical.



► Etude sur le rétablissement de la continuité écologique sur 7 ouvrages du Son-Sonnette

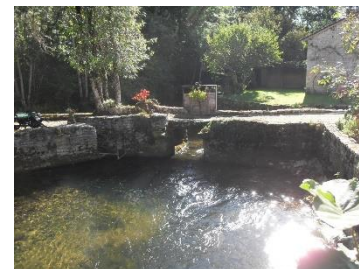
En juillet 2021, l'étude a été confiée au bureau d'études SEGI suite à la liquidation judiciaire en 2020 du précédent bureau d'étude mandaté.

Le syndicat a fait le choix de missionner Charente Eaux pour la réalisation de données topographiques et débitométriques.

Les relevés ont été finalisés en début d'année 2022. Le bureau d'études SEGI a pu restituer la phase état des lieux des 7 sites en septembre. Un comité technique de fin de phase 2- présentation des scénarii a été organisé en octobre 2022.

L'étude a ensuite été mise en pause sur la fin de l'année 2022 afin que la technicienne de rivière en binôme avec les services de la DDT puissent présenter ces éléments aux propriétaires des moulins.

53 790 €



► Etude sur la répartition des eaux entre deux bras de l'Argent sur Champagne-Mouton

En 2021, la commune de Champagne-Mouton a saisi le syndicat concernant une problématique de dégradation d'un ouvrage de répartition des eaux entre deux bras de l'Argent. Le SBAISS, en concertation avec le Conseil Municipal de la commune et les propriétaires riverains de l'ouvrage de répartition a décidé de lancer une étude pour connaître les possibilités de retravailler la répartition des eaux tout en rétablissant la continuité écologique sur l'ouvrage. L'aménagement des deux bras dans le bourg de la commune sera également étudié afin de prendre en compte les possibilités de restauration hydromorphologique sur ce tronçon.

Cette étude a été confiée à Charente Eaux. Lancée en octobre 2022, elle devrait durer environ 10 mois.

8 118 €



► Contact avec les partenaires, sensibilisation et information



La présence des techniciens de rivière du SBAISS sur le territoire permet au syndicat d'être mieux identifié auprès des riverains et des usagers.

Certains maires et délégués ont fait appel aux techniciens pour des informations sur la réglementation, la gestion des eaux et des ouvrages ou sur les potentialités de valorisation et de restauration de leur patrimoine naturel aquatique.

Le SBAISS intervient également auprès des usagers pour les encadrer dans leur projet sur les cours d'eau, les oriente dans leur prise de décision et les aide dans l'élaboration de demande d'autorisation de travaux.

Beaucoup d'échanges ont lieu aussi lors de prospections pour divers projets ou des suivis du cours d'eau. Ce temps, part non négligeable du temps de travail de la technicienne rivière, est nécessaire non seulement pour le bon déroulement des prestations futures, mais aussi pour la sensibilisation à la préservation du milieu et aux nouvelles façons de « gérer une rivière », moins interventionnistes.

Des contacts permanents et des rencontres sont également entretenus avec les différents partenaires techniques et financiers.



SYNDICAT DES BASSINS ARGENTOR,
IZONNE ET SON-SONNETTE

📍 Mairie de Saint-Claud 12 rue du Commandant
Laplante – 16 450 Saint-Claud

☎ 05.45.31.14.67 / 06.70.41.06.35

✉ sieah.sonsonnette@orange.fr